

Projet « Terrain de jeux » ... nos enfants nous ont parlé.

Le samedi 1^{er} avril dernier, les jeunes du village et leurs parents ont répondu à l'invitation que leur avait lancée le comité chargé de la planification et de la réalisation du nouveau terrain de jeux. Sous forme de bricolage, on leur a demandé de choisir parmi une sélection de jeux, d'aménagements et d'installations, ce qu'ils aimeraient voir dans leur futur terrain de jeux.

Alors que certaines municipalités environnantes disposent d'un budget immensément élevé, notre projet à nous sera évidemment plus modeste et adapté à notre population.

Grâce à un montage financier réaliste provenant de diverses sources (subventions, commanditaires, dons) et une fois de plus grâce à la contribution de bénévoles, nous arriverons à créer un lieu de jeu stimulant pour nos enfants.



SOMMAIRE

Projet « Terrain de jeux »	1
MAI sans tondeuse	1
Projet « Compostage »	2
Votre Écocentre	2
Ce qu'il faut savoir sur les tiques	3
Activités littéraires	3
DIVERS :	4
- Vente de débarras	
- Job d'été	
- Nouvelle signalisation	
<u>Sondage « Sécurité civile »</u>	5
<u>Sondage « Compostage »</u>	5

Rédaction et montage :
Martha Hervieux, mairesse

MAI SANS TONDEUSE...

Ça vous tente d'essayer?



Tant que les pissenlits
sont en fleurs :

ON LAISSE POUSSER

En mai, nous sommes invités à retarder les premières tontes du gazon, en tout ou partie, pour aider les abeilles et les insectes pollinisateurs à se nourrir des fleurs qui y pousseront. Le pissenlit figure parmi les premières fleurs à éclore et à leur fournir du nectar en abondance après l'hiver.

Utiles à l'humain et à la nature, ces insectes contribuent à la pollinisation des végétaux, ce qui a des répercussions positives sur la biodiversité, l'environnement et la productivité des jardins.

Par ailleurs, contrairement à l'herbe à poux et l'herbe à puces, le pissenlit n'est aucunement nuisible à la santé humaine. Au contraire, il s'agit d'une plante comestible aux vertus thérapeutiques.

Profitons-en pour passer un coup de balai devant chez soi et ainsi collaborer à la beauté de notre village!



Quand les pissenlits
deviennent blancs :

ON PEUT TONDRE

Au Québec,
pour la 140^e année,

**C'EST LE MOIS
DE L'ARBRE
ET DES FORÊTS**



COMPOSTAGE RÉPONDEZ À NOTRE ENQUÊTE

Le temps est venu de rencontrer l'exigence du gouvernement du Québec qui a mis en place une *Stratégie de valorisation de la matière organique*. Cette réglementation rend obligatoire la gestion des matières organiques pour l'ensemble des résidences et c'est à la municipalité que revient la responsabilité de démontrer la présence d'installations de compostage à chaque adresse.

Si vous avez déjà une installation pour faire votre compostage à domicile, vous pouvez maintenir cette pratique qui fonctionne pour vous. Si toutefois ce n'est pas le cas, vous devrez prévoir une solution durant l'été qui vient.



Le compostage à domicile peut se faire dans un bac en bois ou dans une compostière que vous avez peut-être déjà. Pour les citoyens qui en auraient besoin, la municipalité a aussi prévu l'achat de nouveaux composteurs.

ATTENTION - Page 5 : 2 SONDAGES à compléter

1. Pour la sécurité civile
2. Pour le compostage.

Dans les 2 cas, votre collaboration nous permettra d'évaluer la situation et de mettre en place les mesures nécessaires.

QUOI COMPOSTER CHEZ SOI

Certaines matières sont incompatibles avec le compostage domestique :

- ✓ Les résidus d'origine animale comme les produits laitiers et la viande (qui contribuent à la formation de pathogènes néfastes pour la santé humaine comme la salmonelle et l'*E.Coli.*) ;
- ✓ Les matières grasses (huiles végétales, mayonnaises, sauces à salade;
- ✓ Les plantes ou feuillages malades;
- ✓ Les mauvaises herbes montées en graines;
- ✓ Les excréments d'animaux (qui peuvent contenir des pathogènes);
- ✓ Les matériaux contaminés avec des pesticides ou produits dangereux, bois traité);
- ✓ Les cendres et briquettes de BBQ.

FESTIN EN VUE...

Les rongeurs, rats laveurs et mouffettes sont attirés par les résidus de viande et de matières grasses comme le fromage et autres produits laitiers. Évitez de leur servir un festin !



PROFITEZ-EN !

Trois conteneurs de réemploi pour les matériaux de construction, rénovation et déconstruction (CRD) ont été installés à l'écocentre régional du Val-Saint-François et sont accessibles à la population du Val.

Les citoyens peuvent y déposer des meubles, portes fenêtres, quincaillerie et matériaux de construction en bon état et réutilisables, mais aussi d'y prendre gratuitement ces matériaux afin de les réutiliser dans leurs projets personnels de construction ou de rénovation.

La MRC souhaite ainsi stimuler et favoriser le développement de sa collectivité par une approche d'économie circulaire. Les dons font partie des stratégies de l'économie circulaire visant à réduire l'utilisation de ressources et la production de déchets.



Les articles et objets tels que la vaisselle, livres, articles de sports, etc., qui sont en bon état, peuvent aussi y être déposés ou pris gratuitement dans la tente de réemploi de l'écocentre régional.

L'ÉCOCENTRE EST OUVERT et ça vaut la peine d'aller voir!

666 chemin Keenan - Canton de Melbourne

NOUVEAU NUMÉRO DE TÉLÉPHONE

819 518-2544

Heures d'ouverture

Mercredi au vendredi de 9h à 17h

Samedi de 9h à 15h

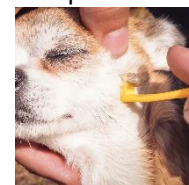
CE QUE VOUS DEVEZ SAVOIR SUR LES TIQUES AVANT L'ÉTÉ.

- L'Estrie et la Montérégie sont les 2 régions les plus touchées.
- Sans ailes, sans antennes, elle a 8 pattes noires et un corps en 2 parties, la tête et l'abdomen.
- La nymphe fait 3 à 5 mm mais la tique atteint 8 à 13 mm lorsqu'elle se gorge de sang.
- En dormance sous la neige, elles s'activent dès que la température atteint 4°C.
- Les risques de contracter la maladie de Lyme sont plus importants en juin et juillet.
- Elles aiment les boisés humides, les forêts mixtes et feuillues, les herbes hautes et les feuilles mortes.
- Les tiques ne mordent pas, elles piquent!
- Elles s'accrochent à la peau et cherchent un endroit humide pour piquer leurs dards.
- La piqûre doit être détectée dans les 24 heures pour éviter la transmission de la bactérie.
- Les premiers signes de la maladie de Lyme apparaissent entre 3 et 30 jours après la piqûre.
- Symptômes : rougeur ou non en forme d'anneau/de cible pouvant atteindre 5 cm, fièvre, fatigue, maux de tête et douleurs musculaires et articulaires.



Comment prévenir une piqûre de tique?

- La meilleure façon de ne pas attraper la maladie de Lyme, c'est d'éviter les piqûres de tiques!
- En promenade, marcher dans les sentiers et éviter les herbes hautes.
- Appliquer un chasse-moustiques sur les parties du corps exposées.
- Entrer le pantalon dans les chaussettes ou les bottes.
- Entrer le chandail dans le pantalon et porter des chandails à manches longues.
- Au retour, enlever les vêtements et les laver, prendre une douche ou un bain, puis inspecter son corps.
- Examiner les enfants dans tous les endroits comme derrière les oreilles, le cou, les cheveux.
- Ne pas oublier les animaux de compagnie.



Comment retirer une tique

- Avec une pince à pointe fine ou un petit crochet à tiques (vendu en pharmacie), prendre la tique au niveau de la tête, très près de la peau, et tirer vers le haut assez fort.
 - Ne pas la prendre par son corps pour ne pas provoquer de contamination.
 - Prendre en note la date, le lieu où vous étiez et l'endroit de votre corps où vous avez été piqué.
- Ces informations seront utiles si vous consultez un médecin, un pharmacien, ou la ligne Info-Santé 811.

Source : Article de Alain Labelle, Radio-Canada, 29 avril 2023

Cécile Aenishaenslin, professeure adjointe à la Faculté de médecine vétérinaire de l'Université de Montréal

PHOTOS : ISTOCK / RADIO-CANADA : Anne-Louise Despatie



Les **Productions de Brousse** proposent une fin de semaine d'activités à la résidence littéraire Michèle-Trudel, en compagnie du dramaturge Olivier Sylvestre et les auteurs.e.s jeunesse Andrew Katz et Juliana Léveillé-Trudel. LES ACTIVITES SERONT GRATUITES.



Samedi 15 juillet 14h : Dans la forêt disparue – Le théâtre contre l'étalement urbain

Le dramaturge Olivier Sylvestre propose une balade dans les bois jumelée à une lecture d'extraits de son texte qui relate les aventures de deux enfants dans un boisé de Laval, aujourd'hui remplacé par un développement urbain. La promenade sera suivie d'une discussion avec l'auteur. Public cible : Adulte

* À noter : Cette activité requière une bonne forme physique et nécessite de marcher en terrain accidenté.

* En cas de pluie, l'activité sera reportée à une date ultérieure. ** Inscriptions obligatoires :

<https://www.eventbrite.com/e/billets-dans-la-foret-disparue-le-theatre-contre-letalement-urbain-631212301987>

Dimanche 16 juillet 10h30 : Voyage de nuit à la bibli – Heure du conte et guimauves

Julia et Bertrand l'ours convient les enfants à une heure du conte en camping, confortablement installé près du feu, pour découvrir leur périple à voiles sous les étoiles. Et pourquoi pas en profiter pour faire griller une guimauve en se laissant bercer par la chanson de Julia? Public cible : Enfants de 3 à 7 ans et leurs parents

* En cas de pluie, l'activité sera reportée à une date ultérieure. ** Inscriptions obligatoires :

<https://www.eventbrite.ca/e/billets-voyage-de-nuit-a-la-bibli-heure-du-conte-et-guimauves-631189784637>

Résidence Michèle-Trudel, Chemin Valley, Kingsbury



Date suggérée : **Le samedi 10 juin**
Il est toutefois possible
de choisir une autre date.

RÉNO-RÉGION / ÉCO-HABITATION AUTRES PROGRAMMES D'AIDE DE LA SHQ

Pour obtenir de l'information sur les différents programmes d'aide de la Société d'habitation du Québec, consultez le site web de la SHQ :

<http://www.habitation.gouv.qc.ca/programmes>



Imprimante à vendre Lexmark Monochrome / 2 tiroirs **50\$**

Infos : Chantal Coutu, D.G.
819-826-2527
direction@kingsbury.ca



Nouvelle à communiquer
Service à offrir
ou à demander?

Pensez à la page Facebook
Entraide Kingsbury

tu cherches un
JOB
d'été?

- ✓ 12 semaines entre mai et août
- ✓ Salaire de 15,25 \$ l'heure
- ✓ 35 heures / semaine
- ✓ Possibilité de finir à midi le vendredi
- ✓ Et tu as entre 15 et 30 ans ?

Viens dès maintenant offrir tes services à la municipalité.
Le travail consiste à aider l'employé municipal dans l'entretien des parcs et chemins, et toutes autres tâches demandées par Michel.

Si tu es intéressé.E, fais parvenir ton C.V.

- ✓ par courriel à direction@kingsbury.ca ;
- ✓ en personne à la D.G. Chantal Coutu, présente au bureau de 8h30 à 16h le mardi ;
- ✓ en le déposant dans la boîte de courrier à l'entrée du bureau municipal.

SURVEILLEZ VOTRE VITESSE

Le ministère des Transports du Québec procédera sous peu à l'installation de nouveaux panneaux de vitesse dans le village.

La limite de vitesse sera en effet réduite à 30 km/h entre le 270 et le 399 de la rue Principale.

Pour le reste du village, la vitesse sera maintenue à 50 km/h tel que prescrit par le règlement municipal.



Nous vous rappelons donc de bien respecter ces nouvelles indications de vitesse puisqu'il est fort probable que des policiers soient davantage présents dans nos rues au cours des prochaines semaines.

Cet été,
pour la sécurité de tous,
o n r a l e n t i t .



370 rue du Moulin / 819-826-2527 / www.kingsbury.ca
D.G. Chantal Coutu / direction@kingsbury.ca
Mairesse : Martha Hervieux / hervieuxm@gmail.com

SVP prenez 5 minutes dès maintenant pour nous répondre.
Veuillez remplir les 2 sections ci-dessous, détacher cette feuille
et la déposer dans la boîte de courrier à l'entrée du bureau municipal
avant le 15 juin 2023.

Le comité de la sécurité civile travaille actuellement à la mise à jour du plan des mesures d'urgence de la municipalité et nous en sommes à l'étape où votre collaboration est demandée.

En cas de sinistre majeur, comme la crise du verglas de 1998 par exemple, ou un incendie d'envergure où il faudrait absolument évacuer votre maison et Kingsbury en général, où iriez-vous? Avez-vous une alternative externe ou rejoindriez-vous le lieu désigné pour le village dans une municipalité non affectée par le sinistre?

Afin de bien planifier les mesures à mettre en place, il est important de savoir pour quel pourcentage de la population nous devons prendre des dispositions.

Dans le même ordre d'idée, avez-vous des animaux, lesquels et combien, et que pensez-vous faire avec eux?

On espère bien évidemment ne jamais avoir besoin de ce plan, mais prévoir n'a jamais blessé personne.

Sondage - Sécurité civile

 Nom : _____

Adresse : _____

Nombre de personnes – Adultes : _____ Enfants : _____

Animaux – Lesquels et combien : _____

Besoins particuliers : _____

Sondage - Compostage

 Nom : _____

Adresse : _____

Faites-vous du compost chez vous ? oui non

Quel type d'installation utilisez-vous pour composter ? Cloche / Bac en bois / Autre : _____

Utilisez-vous le site de compostage communautaire de la rue Rockland ? oui non

Avez-vous besoin que la municipalité vous fournisse une cloche à compost ? oui non

P.S. Si vous le voulez, joindre une photo de votre installation.